

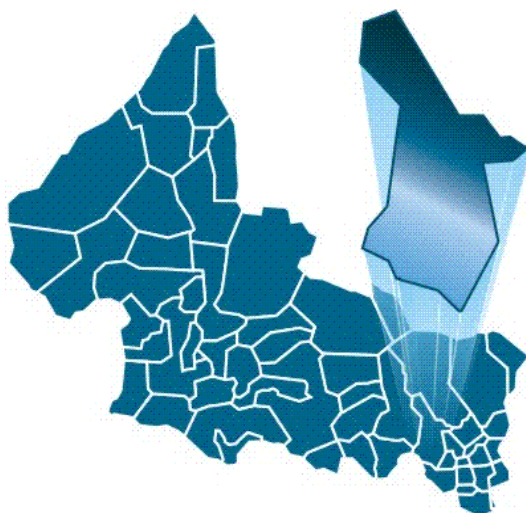
## Información General Del Municipio

### a).- Perfil General del Municipio

El municipio se encuentra localizado en la parte este de la capital del estado, en la Zona Huasteca, la cabecera municipal tiene las siguientes coordenadas: 99°01' de longitud oeste y 21°37' de latitud norte, con una altura de 100 metros sobre el nivel del mar, sus límites son: al norte con Ciudad Valles, al este Tancanhuitz y Huehuetlán, al sur con Xilitla, al oeste Tamasopo y el estado de Querétaro.

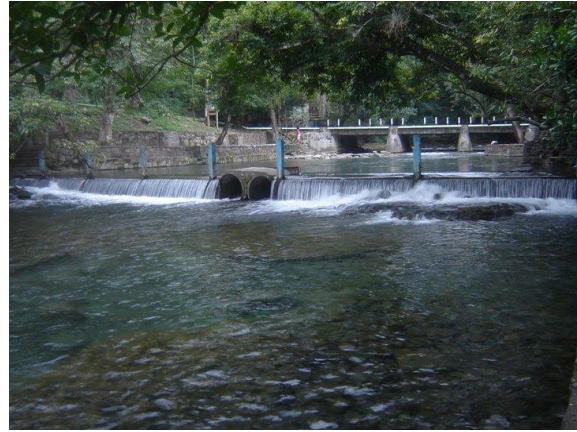
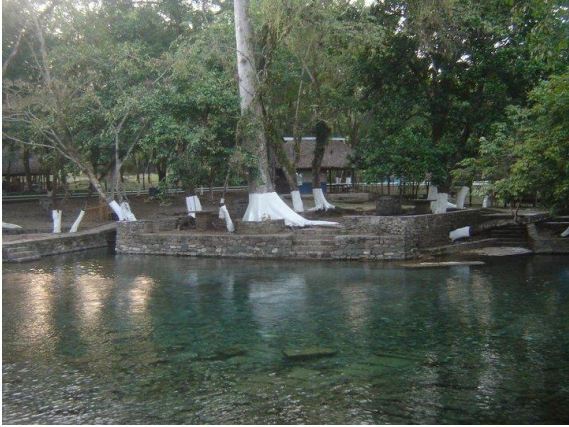
Su distancia aproximada a la capital del estado es de 318 kilómetros.

De acuerdo a las características poblacionales, el municipio presenta un perfil rural, cuenta con 173 localidades y tiene una superficie de 793.52 km<sup>2</sup>.



MAPA DEL MUNICIPIO CON RESPECTO AL ESTADO





**Río “Tambaque” en Aquismón**

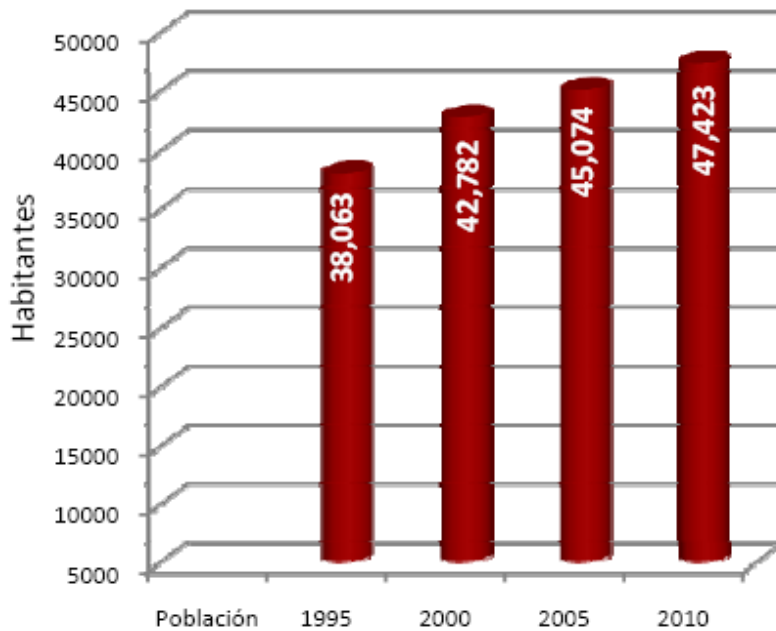


**Puente de Dios**

### **Población**

De acuerdo al Censo de Población y Vivienda 2010 efectuado por el INEGI, la población total del municipio es de 47,423 habitantes, de los cuales 23,894 son hombres y 23,529 son mujeres. Su densidad de población es de 59.76 habitantes por kilómetro cuadrado.

## Evolución de la Población 1995-2010



Fuente: SEDESORE, Dirección de planeación y evaluación, con base en datos del Censo de Población y Vivienda 2010 del INEGI.

## Grupos Étnicos

Según datos del Censo de Población y Vivienda 2010 efectuado por el Instituto Nacional de Estadística Geografía e Informática (INEGI) la población total de indígenas de 3 años y más en el municipio asciende a 31,872 personas, que representa el 72.13% de la población total de 3 años y más del municipio. La principal etnia es la Tenek o Huasteco, y está organizada en un sistema de gobierno paralelo; las autoridades municipales, así como una asamblea general indígena cuyo órgano máximo de decisión comunitario es el Consejo de Ancianos.

El escudo que identifica a nuestro municipio es el siguiente:



## **Marco Histórico Cultural**

Goza el municipio de Aquismón de una fertilidad asombrosa, tiene los lugares más deshabitados y misteriosos de la sierra; se cuenta que hay terrenos fosilíferos en donde se han encontrado huesos gigantescos de animales prehistóricos y es uno de los municipios más poblados del estado.

Hay algunos lugares de este municipio donde existen restos arqueológicos de la antigua cultura huasteca; inclusive se habla de unas ruinas de lo que fue una importante ciudad, este sitio se encuentra en la confluencia del río Tanchanchín y en la ciénaga de ese nombre. Puede decirse que la zona arqueológica no ha sido hasta la fecha, suficientemente investigada y sólo se supone que puede haber allí restos interesantes. En los cuales debe haber también parámetros con escalinatas y juegos de pelota, sin embargo falta información.

Es interesante el dato que se tiene ya comprobado, de que casi inmediato al "Sótano de las Golondrinas", situado a 11 kilómetros al oeste del pueblo de Aquismón existen zonas donde se han encontrado pinturas rupestres, se agrega que están bien conservadas y que uno de los dibujos representa una comitiva de guerreros que marcha con una joven mujer al frente; otro dibujo muestra el acto en que una mujer es arrojada al fondo de un pozo gigantesco. Lo anterior consta en un artículo publicado por el Sr. José Luis Beteta, titulado "El sótano de las Golondrinas", que apareció en la revista Contenido de marzo de 1974.

El término Aquismón, tiene tres interpretaciones, se dice que significa en huasteco "árbol al pie de un pozo". Otro autor, el historiador Salvador Penilla López, dice que quiere decir "pozo limpio con la coa"; por su parte el historiador Joaquín Meade, dice que Aquismón significa "lugar de conchas en un pozo". Nótese que estas diversas acepciones, refieren un pozo quizás esto es, por que lingüísticamente se quiere mencionar la existencia del abismo que hoy se conoce con el nombre de "Sótano de las Golondrinas", acaso el sitio más importante de esta zona, lo que posiblemente sugirió a idea de algunas mentes indígenas, creando con esto una presencia religiosa rodeada de misterio.

Las noticias históricas de este Municipio, se remontan hasta la época en que Hernán Cortés hizo la conquista de la Huasteca, es decir, en 1522. Que estuvo en estos lugares es indiscutible y consta fehacientemente porque según refiere don Joaquín Meade en su obra sobre la Huasteca: "El Valle de Oxitipa", fue encomienda de Hernán Cortés, lo que prueba la importancia que entonces tenía y sin duda se la adjudicó a raíz de la guerra y a su entrada a Tamuín y Oxitipa por el año de 1524, fecha en que posiblemente hicieron alguna fundación en Valles, Gonzalo de Sandoval o el mismo Hernán Cortés, por medio de alguna instrucción dada sobre éste objeto.

Se agrega que esta encomienda la perdió Hernán Cortés en octubre de 1525, en que le fue asignada a Gonzalo de Ocampo. Oxitipa estaba a 8 leguas de Valles, fue cabecera y había un señor cacique, puesto por Moctezuma. Pasó a ser encomienda de Hernán Cortés, luego de Gonzalo de Ocampo y después de Pedro de Guzmán y por fin de Francisco Barrón. Hace algunos años había un pequeño poblado de este nombre al oriente de Aquismón y un arroyo que corre hacia el río Coy lleva aún el nombre de Oxitipa.

Se sabe que el pueblo que ahora llamamos Aquismón, en la época antigua se le llamó "San Miguel de Tam-aquichmom" y era una misión de la Custodia Franciscana de San Salvador de Tampico.

En el municipio de Aquismón se encuentra la cascada de Tamúl, espectacular paraje natural de 105 metros de caída libre y 300 metros de ancho en su época de mayor auge, misma que por sus dimensiones se convierte en la más grande del estado de San Luis Potosí.



**“Cascada de Tamúl”**

También existe el maravilloso "Sótano de las Golondrinas", impresionante abismo subterráneo de 376 metros de profundidad en su primer caída, según quienes los han explorado relatan que con la segunda de estas suma un total de 512 metros.



**“El Sótano de las Golondrinas”**

En el año de 1979, fue explorado por un grupo de espeleólogos de la Escuela Mexicana de Montañismo y Espeleología, quienes después de elaborar un plan de preparación y entrenamiento, lograron bajar hasta el fondo donde encontraron interesante fauna de la

cual tomaron fotografías y recogieron algunos ejemplares, tales como: salamandras, arácnidos, culebras, etc. y en cuanto a la flora observaron que casi todo el esponjoso, el suelo está cubierto de musgos, algas y distintos tipos de hongos.

### **Costumbres y Tradiciones**

Las fiestas Tradicionales se celebran en aquismon los días 25 y 26 de julio de cada año en honor a “Santiago Apóstol y Santa Ana”. La fiesta de los días 28 y 29 de Septiembre, están dedicadas para el patrono del pueblo “San Miguel Arcángel”.



**Parroquia de “San Miguel Arcángel”**

Los días 1 y 2 de noviembre se recuerda a los difuntos en la fiesta de “Todos santos” con la elaboración de altares y ofrendas, en donde se puede observar que la población acude a la plaza principal a vender flores, palmillas, velas y frutas de la temporada.



**Tianguis “Día de Muertos”**

En semana santa existe la tradición en la que un grupo de huéhues de la Danza Carnaval de la comunidad de Tampate Cuarta Sección participa 5 sábados antes de la semana mayor desfilando por las principales calles del municipio culminando en el tianguis de la localidad.



**Huehues “Semana Santa”**

En Aquismón, se conserva la tradición histórica de el día de “Tianguis” mismo que se lleva a cabo desde hace muchos años, los días sabados.

El tipo de Música tradicional es el “Huapango Huasteco”.

En cuanto a trajes típicos, las mujeres, usan a la fecha el tradicional y multicolor “Quexquemetl”, la talega, petob de brillantes colores en la cabeza, blusa de colores estampados y falda de enredo de tela negra y los hombres, usan lo tradicional solo para fechas conmemorativas, camisa y calzón de manta.

Se elaboran artesanías textiles de fibras duras, objetos de palma, sillas, sopladores y máscaras de madera.

Existe variedad de platillos, dentro de los cuales los más representativos son: las enchiladas huastecas con cecina, el zacahuil, y bocoles con grasa de res.

Entre las bebidas tradicionales se encuentran el néctar de frutas regionales como el jobo, maracuya, capulín entre otros.

## **b).- Infraestructura Social y de Comunicaciones**

### **Educación**

El municipio cuenta con 106 centros de educación Preescolar, 106 centros de Educación Primaria, 54 centros de educación Secundaria y 10 Centros de Bachillerato, según datos del Censo de Población y Vivienda realizado por el INEGI en 2010.

#### **Condición de Alfabetismo**

	<b>Población 15 Años y más</b>	<b>Alfabeta</b>	<b>%</b>	<b>Analfabeta</b>	<b>%</b>	<b>No Especificado</b>
Hombres	14,456	11,735	81.18	2,670	18.47	51
Mujeres	14,266	10,280	72.06	3,926	27.52	60
Total	28,722	22,015	76.65	6,596	22.96	111

Fuente: INEGI. Censo de Población y Vivienda 2010.

#### **Indicadores Educativos, Ciclo Escolar 2008-2009; 2009-2010**

<b>Nivel</b>	<b>% Deserción</b>		<b>% Reprobación</b>		<b>% Eficiencia Terminal</b>	
	<b>2008-09</b>	<b>2009-10</b>	<b>2008-09</b>	<b>2009-10</b>	<b>2008-09</b>	<b>2009-10</b>
Primaria	1.1	0.8	9.1	7.4	88.7	96.3
Secundaria	5.1	3.7	2.7	3.2	85.6	87.8

Fuente: Secretaría de Educación de Gobierno del Estado 2012

### Rezago Educativo

Población mayor de 15 años	Sin Escolaridad	%	Con Educación Secundaria Incompleta	%	Educación Postbásica*	%	Años Promedio de Escolaridad
28,722	5,152	17.94	1,750	6.09	3,163	11.01	5.42

\*Estudios técnicos comerciales con primaria terminada, educación media superior, educación superior.

Fuente: INEGI . Censo de Población y Vivienda 2010.

### Salud

Se cuenta con un Hospital Básico Comunitario ubicado en la Cabecera Municipal y gran porcentaje de comunidades cuentan con casas de salud, en donde se dan pláticas y orientaciones en materia de salud reproductiva, primeros auxilios, etc. La demanda de servicios médicos de la población del municipio, es atendida por organismos oficiales y privados, tanto en el medio rural como urbano.

El municipio cuenta según datos del Censo de Población y Vivienda realizado por el INEGI en 2010, con el siguiente desglose de atención según tipo de institución.

Población Total	Derechohabiente *	No Derechohabiente	No Especificado
47,423	38,852	8,459	112

\* IMSS, ISSSTE, PEMEX, SEDENA, SEMAR, Seguro Popular, Institución Privada y Otra Institución.

Concepto	Total
Defunciones generales durante el año 2009	215
Defunciones de menores de 1 año de edad durante el 2009	17
Casas de salud coordinadas por la SSA al año 2010	54
Técnicas en salud coordinadas por la SSA al año 2010	75
Consultas externas otorgadas en las instituciones del sector público de salud	115,701

\* Anuario estadístico de San Luis potosí 2011 (INEGI).

### Vivienda

De acuerdo al Censo de Población y Vivienda realizado por el INEGI, el municipio cuenta al año 2010 con 10,399 viviendas particulares habitadas y su promedio de ocupación es de 4.6 habitantes por vivienda.

## Servicios Públicos

Del total de viviendas particulares habitadas, 4,993 cuentan con el servicio de agua entubada; 2,980 disponen del servicio de drenaje; 9,831 cuentan con excusado o sanitario y 7,815 disponen de energía eléctrica.

Los recursos financieros, humanos y de infraestructura alcanzan al municipio para tener una cobertura de servicios públicos en el orden de:

Servicio	Cobertura %
Agua potable entubada	56
Drenaje	32
Alumbrado público	70
Limpia (recolección de basura y limpia en vías públicas)	80
Panteones	100

\* Anuario estadístico de San Luis potosí 2011 (INEGI).

Cabe decir que el Ayuntamiento también administra los servicios de parques y jardines, edificios públicos, unidades deportivas y recreativas, monumentos y fuentes, entre otros.

## Otros servicios

Existen en el Municipio 2 hoteles ubicados en la Cabecera Municipal: “La Mansión” y “Hotel San Cosme”. A la vez existen varios restaurantes y fondas que ofrecen servicio a la población.

También se cuenta con una oficina de Telecom Telegrafos y un cajero automático propiedad del banco BANORTE.

## Radio

En el municipio no existen radiodifusoras locales, sin embargo se escuchan otras con cobertura regional como 1070 A.M (XEANT), 600 A.M. (XECV), 1120 A.M. (XETR), 1260 A.M. (XEXR) y 1410 A.M. (XEIR).

## Televisión

No hay canales de televisión locales, las señales que llegan al municipio son de cobertura nacional y regional los cuáles son: canal 2 y canal 5 de Televisa, canal 13 de TV Azteca y canal 8 de Ciudad Valles, y tres empresas de televisión por cable.

## Prensa

Los periódicos regionales que se venden en el municipio son “El Mañana”, “Zu-Noticia” y “Huasteca Hoy”; y como estatales circulan “ El Pulso” y “El Sol de San Luis”.

## Correos

En el municipio el servicio postal mexicano (SEPOMEX) cuenta con una agencia de correos, atendido con personal pagado por el H. Ayuntamiento.

## Teléfonos

Se cuenta con servicio telefónico de la empresa Telmex y con redes domiciliarias en la mayoría de las localidades. Se cuenta con el servicio de Telefonía celular brindado por las empresas Telcel y Movistar.

Localidades con Servicio de Telefonía Según Prestador de Servicio	2010
Total	72
SCT	47
TELMEX	25

\* Anuario estadístico de San Luis potosí 2011 (INEGI).

Centros Comunitarios Digitales E-México	2010
Aquismón	3

\* Anuario estadístico de San Luis potosí 2011 (INEGI).

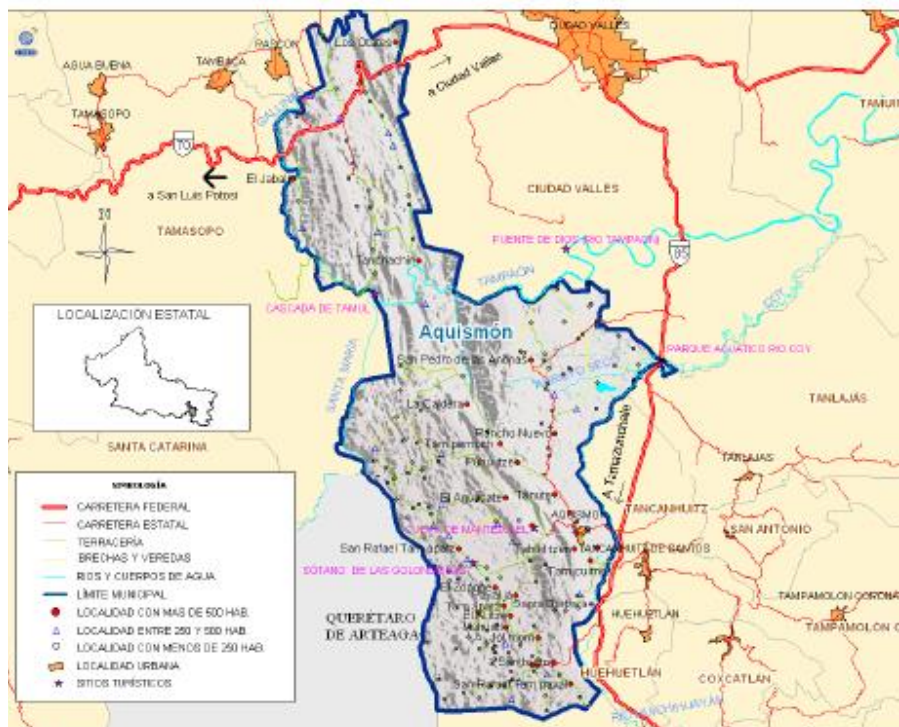
En la cabecera municipal existen alrededor de 7 ciber que cuentan con servicio de internet.

## Vías de comunicación

Es importante señalar que las vías de comunicación se dirigen a la carretera que une al municipio de Tamazunchale con Cd. Valles S.L.P.

Red Carretera Según Tipo de Camino	2010
Total de kilómetros	259.6
Troncal Federal Pavimentada	16.0
Estatad Pavimentada	90.9
Caminos Rurales Revestidos	135.9
Terracería	16.8

\* Anuario estadístico de San Luis potosí 2011 (INEGI).



VÍAS TERRESTRES DE COMUNICACIÓN

### Seguridad Pública

Concepto	2010
Número de Agencias del Ministerio Público	1
Juzgados penales y mixtos de primera instancia	1
Delitos registrados en averiguaciones previas del fuero común	293

\* Anuario estadístico de San Luis potosí 2011 (INEGI).

### Actividad Económica

## Agricultura

Esta actividad tiene como principal cultivo en la sierra del municipio, el maíz, el café y los cítricos, y en la zona norte de su territorio se cultiva la caña de azucar .

La comercialización de los productos debido a las necesidades humanas se destina al autoconsumo y cuando se tienen excedentes se comercializa a nivel local o hacia la misma región. En cuanto a la producción del café cereza este se comercializa a nivel estatal y nacional y la caña de azucar se entrega a los ingenios de la región, aunque algunos prefieren destinar su producción para la elaboración de piloncillo.

Unidades de Producción con superficie agrícola y su superficie según la disponibilidad del agua:

Unidades de producción con superficie agrícola	2007
Total	6,290
Riego	7
Temporal	6,287

Superficie agrícola de las unidades de producción	2007(Hectáreas)
Total	32,205
Riego	111
Temporal	32,093

\* Anuario estadístico de San Luis potosí 2011 (INEGI).

Principales Cultivos:

Cultivo	Superficie Sembrada (Hectáreas)	Superficie Cosechada (Hectáreas)	Volumen Cosechado (Toneladas)
Maíz (2010)	3,645	3,645	3,103
Caña de azúcar para otros usos (2010)	822	822	20,714
Frijol (2009)	48	48	17

\* Anuario estadístico de San Luis potosí 2011 (INEGI), SAGARPA.

### Información del Cultivo de Café:

Municipio	Productores	Predios	Superficie (Hectáreas)
Aquismón	4,188	6,052	3,140.42
Padrón	14,866	23,760	12,760.95

\* Secretaría de Desarrollo Agropecuario y Recursos Hidráulicos, 2012.

### Ganadería

Según el VII Censo Agrícola, Ganadero y Forestal 2007, hay una existencia total de 19,621 cabezas de ganado bovino, destinado para la producción de leche, carne y para el trabajo; 5,262 cabezas de ganado porcino; 2,291 cabezas de ganado ovino; 90 cabezas de ganado caprino; 820 cabezas de equino; 49,578 aves de corral para carne y huevo; 10 colmeneras para producción de miel.

Volumen de producción	2010
Carne en canal de Bovino (Toneladas)	116
Carne en canal de Porcino (Toneladas)	108
Carne en canal de Ovino (Toneladas)	5
Carne en canal de Aves (Toneladas)	8
Carne en canal de Guajolotes (Toneladas)	4
Leche de Bovino (Miles de litros)	3,553
Huevo para plato (Toneladas)	98
Miel (Toneladas)	8

\* Anuario estadístico de San Luis potosí 2011 (INEGI), SAGARPA.

### Silvicultura

La actividad forestal de productos maderables se da en diversas unidades de producción rural.

Por otra parte la actividad de recolección se realiza con unidades de producción rural.

Aprovechamiento Forestal	Total
Unidades de Producción que reportan corte de árboles (2007)	54
Unidades de Producción con recolección de productos forestales no maderables (2007)	104
Volumen de la producción forestal maderable (metros cúbicos rollo, 2009)	237

\* Anuario estadístico de San Luis Potosí 2011 (INEGI), Secretaría de Medio Ambiente y Recursos Naturales.

### Áreas Naturales Protegidas del Gobierno del Estado de San Luis Potosí:

Localización Municipal	Denominación	Superficie (Hectáreas)	Fecha del Decreto De Creación	Plan de Manejo
Aquismón	Monumento Natural "La Hoya de las Huahuas"	409.00	15 de Marzo 2001	No
	Monumento Natural "Sótano de las Golondrinas"	285.00	16 de Marzo 2001	No

\* Fuente: Secretaría de Ecología y Gestión Ambiental, mayo 2012.

### Industria Manufacturera

Existen empresas manufactureras dentro del municipio que dan empleo a personas.

### Comercio

La actividad comercial del municipio se lleva a cabo en establecimientos de diferentes giros y tamaños de propiedad privada, así como del sector gubernamental, tanto en la zona rural como urbana.

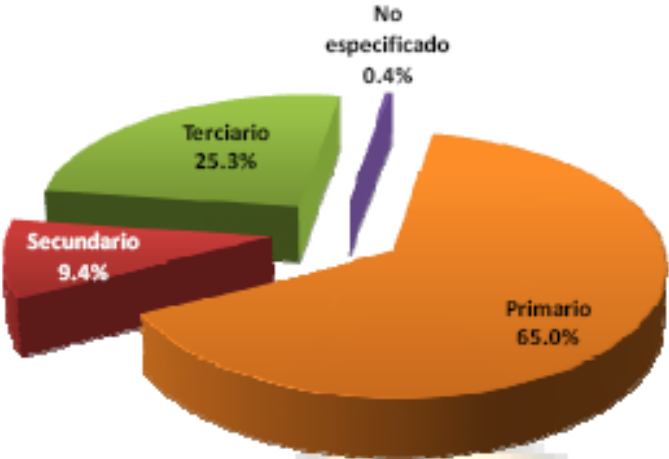
Según datos proporcionados por el INEGI, existen en el municipio 51 tiendas de Diconsa distribuidas en diferentes localidades.

### Servicios

La demanda de servicios en el municipio es atendida por diversos establecimientos y la oferta es diversificada para atender necesidades personales, profesionales, de reparación y mantenimiento, de bienestar social, cultural y de recreación entre otros. Esta actividad genera varios empleos entre la población local.

### Población Económicamente Activa

De acuerdo con cifras al año 2010 presentadas por el INEGI la población de 12 años y más es de 32,569 personas, la población de 12 años y más económicamente activa total del municipio asciende a 14,780 personas, mientras que la población de 12 años y más ocupada es de 12,545 y se presenta de la siguiente manera:



El Índice de Dependencia Económica es de 2.78 personas por cada activo ocupado  
(Población total 47,423 entre Población activa ocupada 12,545 menos 1)

Población Ocupada por Sector Económico

Sector	Rama de Actividad	Actividad Económica	Personas	%
Primario	Agropecuario	Agricultura, ganadería, forestal y pesca.	8,150	65.0
Secundario	Industria	Minería (extracción)	1,175	9.4
	Industria Manufacturera	Productos alimenticios y bebidas, textiles, prendas de vestir e industria del cuero; industria de la madera, papel y derivados, sustancias químicas; productos de minerales no metálicos; industrias metálicas básicas; productos metálicos, maquinaria y equipo.		
	Industria de la Construcción	Pública y privada		
	Industria Energética	Electricidad, gas y agua		
Terciario	Comercio y Servicios	Comercio, restaurantes y hoteles; transporte, almacenaje y comunicaciones; servicios financieros, seguros y actividades inmobiliarias y de alquiler; servicios comunales, sociales y personales; servicios bancarios, gobierno y otros servicios.	3,175	25.3
	No Especificado		45	0.4
	TOTAL		12,545	100.0

Fuente: INEGI, Censode Población y Vivienda 2010.

### Indicadores de Marginación Municipal

Indicadores de Marginación Social	2005	2010
% Población analfabeta de 15 años y más	27.1	23.0
% Población sin primaria completa de 15 años y más	52.1	26.4
% Ocupantes en viviendas sin drenaje ni servicio sanitario	5.4	1.6
% Ocupantes en viviendas sin energía eléctrica	29.6	19.5
% Ocupantes en viviendas sin agua entubada	43.5	43.6
% Viviendas con algún nivel de hacinamiento	67.4	58.4
% Ocupantes en viviendas con piso de tierra	73.7	44.6
% Población en localidades con menos de 5,000 habitantes	100.00	100.00
% Población ocupada con ingresos de hasta 2 salarios mínimos	83.1	85.8
<b>Grado de Marginación del Municipio</b>	<b>Muy Alto</b>	<b>Muy Alto</b>
Lugar que ocupa en el Estado en orden de mayor a menor marginación	2	2.0
Lugar que ocupa en el País en orden de mayor a menor marginación, entre un total de 2,454 municipios	140	81.0

Fuente: CONAPO, índice de marginación por entidad federativa y Municipio 2010.

## Población en Condiciones de Pobreza 2010

Población Total según estimación del CONEVAL:

49,228 Hab.

Indicadores	Personas	%	Posición Estatal de mayor a menor personas en pobreza
<b>Pobreza</b>			
Población en situación de pobreza	44,063	89.50742	7
Pobreza moderada	14,992	30.45516	16
Pobreza extrema	29,070	59.05226	2
<b>Indicadores de carencia social</b>			
Rezago educativo	18,149	36.86807	7
Acceso a los servicios de salud	12,779	25.95834	8
Acceso a la seguridad social	45,404	92.23191	9
Calidad y espacios de la vivienda	28,243	57.37115	3
Acceso a los servicios básicos en la vivienda	43,234	87.82489	3
Acceso a la alimentación	27,405	55.66979	5

<i>Bienestar económico: Se asocia al nivel de ingreso de las personas.</i>			
Población con ingreso inferior a la Línea de Bienestar Mínimo	33,506	68.1	4
Población con ingreso inferior a la Línea de Bienestar	44,122	89.6	8

Fondos	2010	2011	2012	Variación 2011-2012	
	\$	\$	\$	\$	%
FISM	55,677,662	62,553,400	98,251,987	35,698,587	57.1
FFM	18,304,010	20,021,495	21,233,587	1,212,092	6.1
Total	73,981,672	82,574,895	119,485,574	36,910,679	44.7

FISM Fondo para la Infraestructura Social Municipal  
FFM Fondo para el Fortalecimiento de los Municipios

### Regionalización Política

Pertenece al Décimo Cuarto Local electoral con cabecera en Tancanhuitz, y al Séptimo Federal con cabecera en Tamazunchale.

### Reglamentación Municipal

Tipo de Reglamento	Fecha
Reglamento del Sistema Municipal para el Desarrollo Integral de la	24 de Abril de 1999

Familia	
Bando de Policía y Gobierno	04 de febrero del 2012
Reglamento de Tránsito y Transportes	04 de febrero del 2012
Reglamento de Turismo	04 de febrero del 2012
Reglamento de Plazas, Mercados y Piso	04 de febrero del 2012